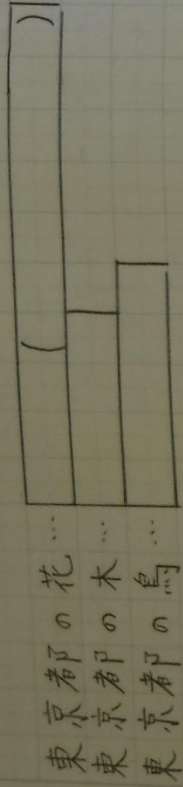


4年 社会

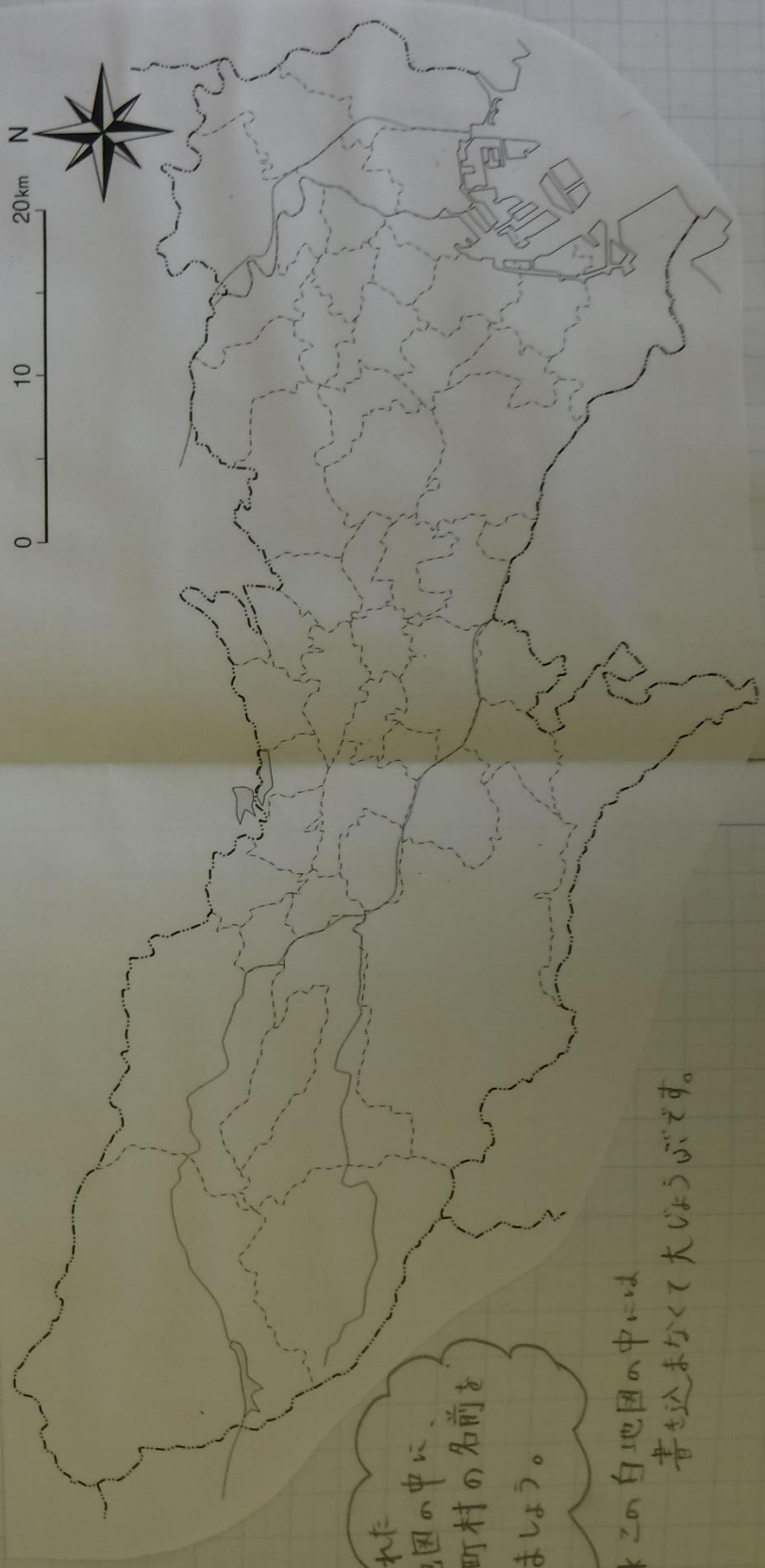
画像ノート 1~18

教 P.2~3

わたしたちの東京都の様子



東京都の西側には、、、、がある。



配られた  
白地図の中に、  
市町村の名前を  
書きましよう。

\*この白地図の中には  
書き込まなくて大丈夫ですよ。

東京都の東側には、がある。

東京都の位置と周りの県

都道府県クイズ!!

Q1. 日本にある7つの地方を漢字で書いてみよう。

- A. ① \_\_\_\_\_ 地方 ② \_\_\_\_\_ 地方 ③ \_\_\_\_\_ 地方
- ④ \_\_\_\_\_ 地方 ⑤ \_\_\_\_\_ 地方
- ⑥ \_\_\_\_\_ 地方 ⑦ \_\_\_\_\_ 地方

Q2. 東京都があるのは、何地方でしょうか。

A. \_\_\_\_\_ 地方

Q3. 右の地図で東京都の場所に色をぬろう。 →

Q4. 日本には全部でいくつの都道府県があるでしょう。

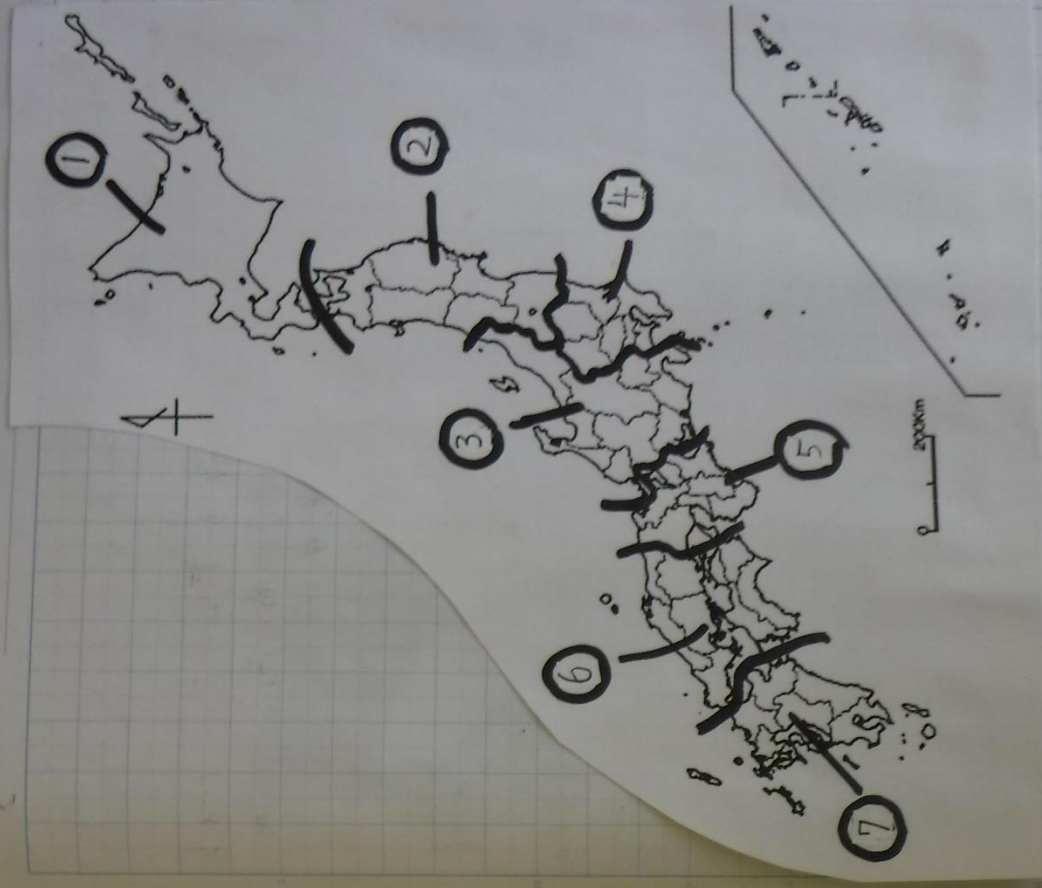
A. \_\_\_\_\_ 都道府県 (ここには、都道府県を全て合わせて数を書こう!)

(ちなみに... 都は□□つ、道は□□つ、府は□□つ、県は□□つ)

Q5. 日本の都道府県の中で「山」の字がふくまれるのは、いくつあるでしょう

A. \_\_\_\_\_ つ → 全部書いてみよう!

山口県



### 東京都の様子

東京にはどんなものがあるだろうか。

①

黒田区にある高さ634mの電波塔。



④

港区にある高さ333mの電波塔。



②

\*通ほう( )  
大田区にある東京の空のげんかん口。



⑤

東京の西から東へ長くながれている川。東京わんにながれ出る。

③

高さ2017mの東京で一番高い山。東京都と埼玉県山梨県のさかいにある。

⑥ 自分で調べて、他にどんなものがあるか書いてみよう！(名前)

• 浅草の雷門

•

•

•

•

•

•

•

•

•

# 東京都の地形の様子 地形の様子はどのようになっているのでしょうか。

土地の高さに注目!!



\*教科書の7ページにカラーの資料があります。

7 東京都の地形

おぼ  
<覚えよう>

- ① 土地が高くて山の多いところを 山地 地 という。
- ② 土地が少し高くて、やや高低のあるところを きゅうりょう 地 という。
- ③ 土地が少し高くて、平らなところを 台地 地 という。
- ④ 土地が低くて、平らなところを 低地 地 という。

東西南北のどれかを書こう  
<まとめ>

東京都の 山地 地 は、 低地 地 が 広がっています。

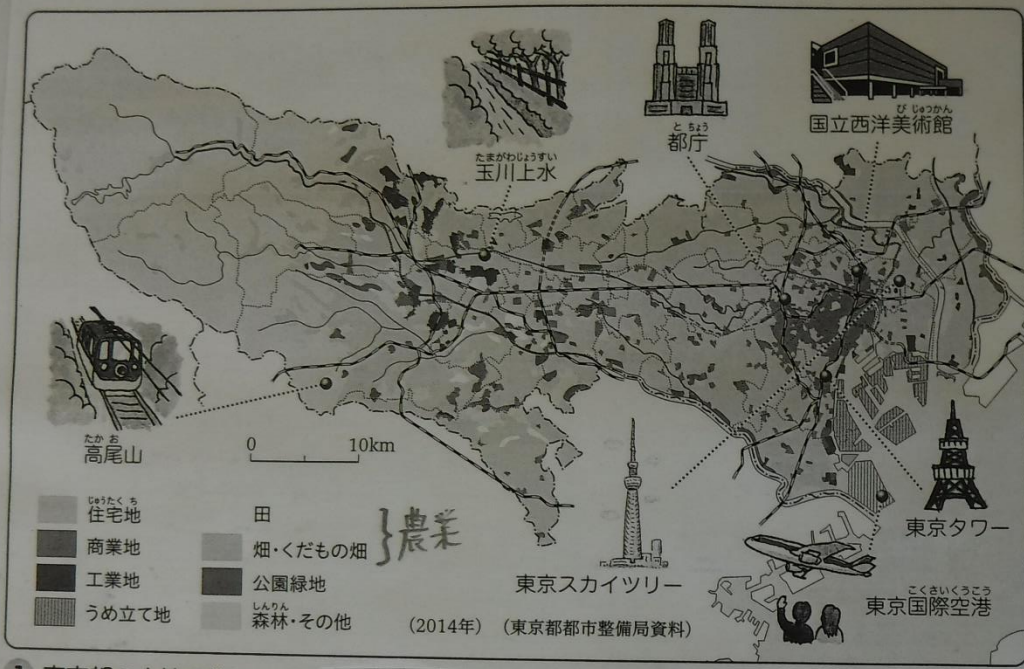
東京都の 台地 地 は、 きゅうりょう 地 が 広がっています。

# 東京都の産業

どのような産業がさかんなのでしょう。

〈いろいろな産業〉

- 農業 ... 田や畑をたがや<sup>いね</sup>して稲や野菜などを育てる仕事
- 工業 ... 工場などでものづくりをする仕事
- 商業 ... ものをつくった人と買う人の間でものを売る仕事。



\*8ページにカラーがあります。

## 1 東京都の土地の使われ方

〈土地の高さと合わせて考えよう〉

（ヒント）山地、丘陵地、台地、低地

・農業は、地 でさかんにおこなわれている。

・工業は、地 や 地 の海の近くで、さかんにおこなわれている。

・商業は、地 や 地 でさかんにおこなわれている。

ちなみに...

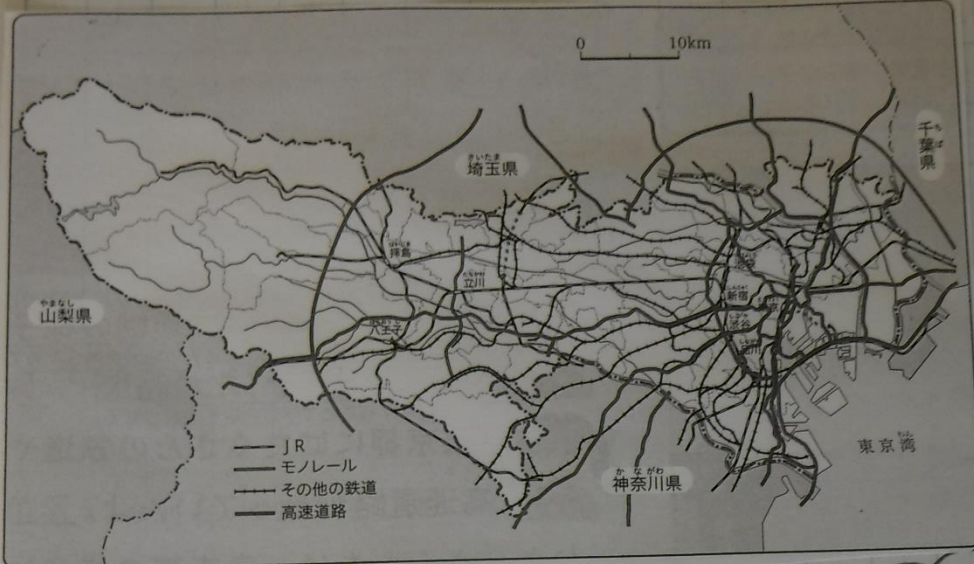
・住宅地は、地 や 地 に、多く集まっている。

じやうたく

こうつうま

# 東京都の交通網

交通の様子はどのようなになっているだろう。



\*9ページに  
カラーが  
あります。

## 4 東京都の交通網

(気付いたことを書こう)

① JRやその他の鉄道について

ヒント

前に勉強した  
土地の高さや  
産業の様子と  
合わせて考えよう。

② 高速道路について

## 2. 住みよいくらしをつくる～水～

家や学校で水はどのように使われているだろう。

自分の生活を思い出して書いてみよう!!

(家で水を使うこと) 思いつくのを全部書こう。

- トイレ
- 
- 
- 

(学校で水を使うこと)

- トイレ
- 
- 
- 

「これが一番水を使う!」と思うものを  
それぞれ赤で丸くかこみましょう。

水の使う量クイズ!! 2Lのペットボトル何本分でしょう。

- ① ご飯をたく時に使う水は  本分
- ② せんたくで使う水の量は  本分
- ③ 青南小で1日に使う水の量は約  本分

\*教科書15ページの⑤の資料を使って計算してみよう!  
青南小の児童数は  人です。



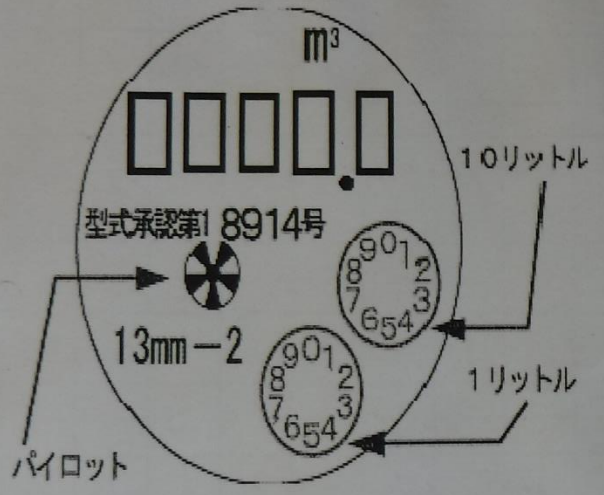
できる人は  
やってみよう!! ~自分の家で使う水の量は?~ 10

<方法> 必ずお家の人といっしょにやってみよう。

- ① 家の水道メーターがどこにあるかさがす。  
(びんかんだア外側の横あるとびらの中など)
- ② 朝と夜の2回、水道メーターに書いてある数字を記入する。
- ③ 夜の数字から朝の数字をひいて、1日に使った量を計算する。

\*メーターが見えないところにある場合もあるので、  
できる人は取り組んでみましょう。

① 時間  :

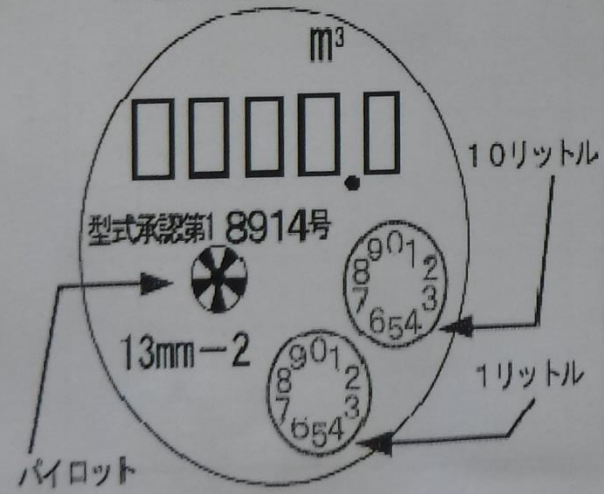


①  ℓ

②  ℓ

② - ①  
②  
— ①  
③

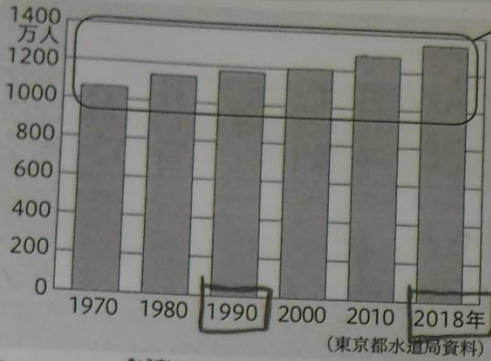
② 時間  :



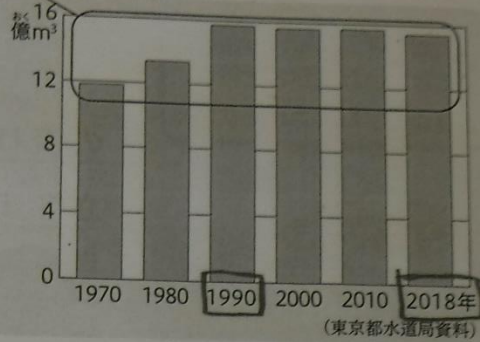
家で一日に使う水の量は、  
③  ℓ  
です!!



今の東京都の水  
 今と昔で水の使う量は変わっているのだから、  
 1990年と2018年をくらべてみよう!



5 東京都の給水人口の変化



6 東京都で使われる水の量の变化

正しいと思う方に丸をしよう。

⑤の資料から 1990年より2018年は人口が、  
 { 増えている  
 減っている

⑥の資料から 1990年より2018年は使われる水の量は、  
 { 東京都で 増えている  
 減っている

つまり、  
 1990年より2018年は1人あたりが使う水の量は、

{ 減っている  
 増えている }  
 (ふういて上手に  
 使えているとい  
 ことだね。)

昔は水不足でこまることも多くあったけど、  
 今は水不足でこまることは少ないよね。



(昔と今でどんなことが変わったのかな? 考えてみよう!)

自分の予そう

水がとどくまで

家に水がとどくまでにどのような道を通るのだろう。

[NHK for School 水がじゃぐちにとどくまで] の動画をインターネットを使って見て調べよう。

- ① \_\_\_\_\_ ... 水の出発点
- ↓
- 川 { ② \_\_\_\_\_ ... 川の水をためておく
- ↓
- ③ \_\_\_\_\_ ... 川の水を取りこむ
- ↓
- ④ \_\_\_\_\_ ... 川の水を飲める水にする
- ↓
- ⑤ \_\_\_\_\_ ... 水が通るくだ
- ↓
- ⑥ 家のじゃぐち

さらに...

[NHK for School 水はどこから? 飲料水のしくみ] の動画を見ると、くわく学べるので、ぜひ見て今後の学習に生かしましょう。

港区の水はどこからきているのだろうか。

資料を使って、港区の水がどこからきているか調べよう。



\*教科書の19ページにカラーがありません。

<調べ方>

① 資料の色分けを見て、どの浄水場からきているか調べる。

\*港区は5つの浄水場から水が来るとわかります。

② 浄水場はこの川から水をとっているかを見る。

③ その川はこのダムからきているかを見る。

(調べて気付いたことを書こう)

Empty box for writing answers.

教 P.20

### 水源林を守る人々

水源林はどのような働きをしているのだろう。

水源林には木のかれえだや落ち葉がつもり、  
やわらかいスポンジのような土が重なっています。

(それぞれの役割) あなうめをしよう!



木の根が土や砂をかかえこんで、  
のをふせぐ。



地表の落ち葉が、雨水を \_\_\_\_\_ 川に流す。



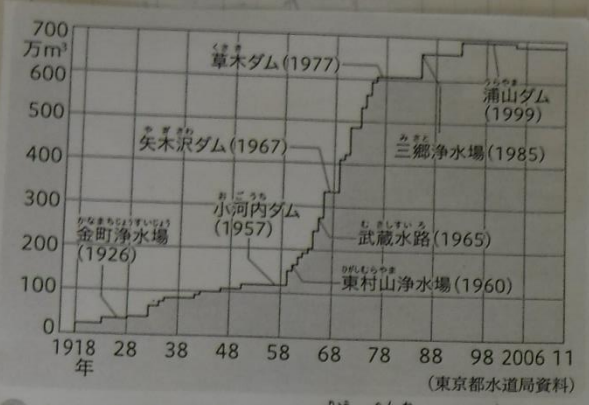
- ・水中のさまざまな成分を土がつかいし、  
水を \_\_\_\_\_ にする。
- ・やわらかいスポンジのような土が重なり、  
ふった雨はこの土にしみこんで、 \_\_\_\_\_ 。

### まとめ

水を \_\_\_\_\_ ことができる森林を  
「水源林」といい、その役目から森は、  
「 \_\_\_\_\_ 」ともよばれています。

たくわえられた水は長い時間をかけて  
少しずつ川に流れます。

# たくさんの水をえるために ダムはどのような働きをしているのだろうか。



(左の資料からわかること)  
ダムが増えていくにつれて、  
1日あたりにつくることが出来る  
水道水の量が\_\_\_\_\_。

つまり、  
ダムがあるおかげで、  
安定して水をえることができる。

### 3 水道水をつくることのできる量の変化(1日あたり)

(ダムで働く人はどんな仕事をしているのだろうか?)  
\*教科書の「矢木沢ダムで働く人の話」を読みまよ。

① 毎日、ダムに流れてくる水の量をはかり、  
下流に流す\_\_\_\_\_を調節している。

② \_\_\_\_\_

③ \_\_\_\_\_

まとめ  
ダムは水源林にふった雨をためて、少しずつ  
下流に流す役割をしている。  
ダムがあるおかげで毎日、安定して水をえる  
ことができる。

浄水場で働く人々のくふう

浄水場ではどのようなことをしているのだろう。

浄水場では、水をきれいにして、飲める水にする。

(どうやって水をきれいになっているか、まとめよう!)

1. 水の中のすなやどろをしずめる

① P.23 ③  
「浄水場のしくみ」  
を見よう!

2. ちんでん池

葉をまぜて、\_\_\_\_\_を集めてしずめる。

3. 高度浄水しやり

水の中の「におい」や「物質」を細かく分解する。

4. 細かく分解した「物質」を吸着して取りのぞく。

5. ろか池

\_\_\_\_\_や\_\_\_\_\_のそうを通してきれいにする。

6. 塩素注入

\_\_\_\_\_する。

(働く人の仕事もまとめよう!) \* ① P.23 「浄水場で働く人の話」

① 休みの日も夜も、だれかが水や機械の様子を監視・管理している。

② つねに \_\_\_\_\_ している。

③ \_\_\_\_\_ をして、おいしい水をつくらしている。

④ 出たどろは園芸用の土などとして、\_\_\_\_\_ されている。

まとめ

浄水場では、約8時間かけて川の水から

\_\_\_\_\_ 水道水をつくらしている。

8時間かけている!!



# わたしたちのくらしと水

大切な水をまもるために、みんなはどうすればいいだろう。



みんなの手元にとどく安心して飲む水は、  
いろいろな道をたどって、多くの人に関わって  
とどいているとわかったね。

そんな大切な水がなくなると大変。守るために  
自分たちにはどんなことができるか、考えて書こう!

(自分にできること)

◎

◎

◎

◎

◎

◎

(水のことについて学習した感想を書こう)

\*初めて知ったこと \*もっと調べてみたこと など

A large rectangular box with a grid background, intended for writing responses to the prompts above.